



Sådan får vi flere og større vækstvirksomheder i Danmark

TURBO PÅ VÆKSTEN


Hvem er FOIN?

FOIN er sammenslutningen af forskerparker og innovationsmiljøer i Danmark.

Forskerparkerne huser mere end 850 højteknologiske og videnbaserede virksomheder og ligger tæt integreret med en forskningsinstitution eller et universitet. Virksomheder, som lejer sig ind i forskerparkerne, udspringer ofte af forskningen og/eller ønsker at etablere sig tæt på et forskermiljø. Forskerparkerne har fokus på vækst og innovation og arbejder tæt sammen med universiteterne og kan fungere som bindeled til disse.

Innovationsmiljøerne har ca. 300 aktive porteføljeselskaber. Et innovationsmiljø investerer statslige og private midler i helt nye, videnbaserede virksomheder, hvor risikoen i startfasen er for høj til at tiltrække kapital fra andre private kapitalkilder. Midlerne kommer fra Styrelsen for Forskning og Innovation og fra innovationsmiljøernes private aktionærer.

FOIN har til huse i Forskerparken INCUBA.



Virksomhedsportrætterne i denne publikation er taget fra Styrelsen for Forskning og Innovations publikation "Performanceregnskab for innovationsmiljøerne 2013" og gengivet med styrelsens tilladelse.

Performanceregnskab 2013 er udarbejdet af følgende:

Redaktør: Lars Stigel

Tekst: Grouleff Kommunikation

Design/Layout: overtone.dk

Foto: Chili Foto, Jens Hasse

Udgiver: Styrelsen for Forskning og Innovation

Indholdsfortegnelse

Innovationsmiljøerne er løftestang for private investeringer i Danmarks vækstvirksomheder. Innovationsmiljøernes rolle er at dyrke talentmassen blandt virksomheder og iværksættere.

Forord.....	4
Innovationsmiljøer er vigtige for væksten.....	5
1: Innovationsmiljøerne skal have stabile rammer.....	8
Smart adgangskontrol gør nøgler overflødige.....	9
2: Bedre skattecreditter i Danmark.....	10
Dansk firma først med socialt 3D-fodboldspil.....	11
3: Udbytteiværksætterskatten skal væk.....	12
4: Proof of Concept-ordningen skal videreføres.....	14
EffiMat gør giganterne nervøse.....	15
5: Gør muligheden for syndikeringslån bedre.....	16
6: Forskerskatteordningen skal tiltrække flere højproduktive udlændinge.....	17
7: Danmark skal have en matchingfond.....	18
Skype dine apparater.....	19
8: Resultatløn skal tilbage på sporet.....	20
Dansk software lærer industrirobotter at se.....	21
9: Pensionerne skal finansiere væksten.....	22
10: Iværksætterne skal skattes – ikke beskattes.....	23
11: Patent Box i Danmark – så bliver forskningstunge virksomheder i Danmark.....	24
140 job skabt af en problemløser.....	25

Porteføljevirksomheder i denne publikation er dem, der er nævnt i performanceregnskab 2012, samt:

Glycom

Napatech

Aros Applied Biotechnology

Limbo



Forord

En af de vigtigste årsager til vækstproblemet er, at vi ikke skaber nok nye, innovative virksomheder med vækstpotentiale.

Danmark har grundlæggende en stærk økonomi, men vi har et problem med at skabe økonomisk vækst. Vores vækst er lav – også sammenlignet med vores nabolande. En af de vigtigste årsager til vækstproblemet er, at vi ikke skaber nok nye, innovative virksomheder med vækstpotentiale.

FOIN, der repræsenterer forskerparker og innovationsmiljøer i Danmark, ønsker at få skabt vilkår for flere nye, innovative virksomheder og for, at de eksisterende vokser sig store og skaber flere nye danske arbejdspladser. På basis af forskerparkernes og innovationsmiljøernes mangeårige erfaringer med at hjælpe innovative iværksættere frem mod vækst har vi opstillet dette katalog med en række konkrete forslag til, hvordan der skabes og udvikles flere vækstvirksomheder.

Alle store virksomheder har engang været små. Er fødekæden ikke på plads, så der konstant er en række små udfordrere til de store virksomheder, stagnerer Danmark. Vi er i Danmark ikke dygtige nok til at skabe tilstrækkeligt mange og tilstrækkeligt gode, nye vækstvirksomheder. Vi skal sørge for, at der hele tiden skabes en ny underskov af innovative iværksættervirksomheder. Det gør vi ikke i dag.

Vi skal være i top, når det gælder skabelsen af nye vækstvirksomheder.

Det kan vi ikke være tjent med i Danmark. Vi skal være i top, når det gælder skabelsen af nye vækstvirksomheder, ikke bare fordi det er sjovest at være der, men fordi det skaber vækst, der skaber grundlag for velfærd.

Danmarks vej tilbage til toppen kræver visioner for virksomhederne i vækstlaget. Kort fortalt skal vi have gang i en positiv spiral med flere iværksætter-succeser, ikke bare fordi det skaber arbejdspladser, men også fordi de entreprenører, der er blevet rige på deres første virksomhed, ofte får blod på tanden til at forsøge sig med endnu en start-up eller med at investere i nye virksomheder.

FOIN vil derfor med dette katalog byde ind med 11 initiativer, der kan styrke iværksætterne og virksomhederne og dermed bidrage til at skabe varig vækst og velfærd.



Innovationsmiljøer er vigtige for væksten

Innovationsmiljøernes rolle er at dyrke talentmassen blandt virksomheder og iværksættere.

Innovationsmiljøerne er løftestang for private investeringer i Danmarks vækstvirksomheder. Innovationsmiljøernes rolle er at dyrke talentmassen blandt virksomheder og iværksættere. Det gør vi gennem finansiering af forretningsudviklingen af nye, innovative og højteknologiske forretningsideer. Det er samtidig vores rolle at sikre, at de risikovillige midler, som staten gennem og sammen med innovationsmiljøerne skyder ind i virksomhederne, har en høj løftestangseffekt, jf. Boks 1.

Boks 1. Innovationsmiljøernes investeringsmodel

Innovationsmiljøerne kan investere i danske innovationsdrevne virksomheder i to runder:

I den første runde er der tale om de såkaldte primære forprojektinvesteringer i helt nye virksomheder. I denne investeringsrunde kan den statslige medinvestering maksimalt udgøre 82 % i det nye selskab, mens innovationsmiljøet og øvrige investorer skal stå for den øvrige investering. Der kan i dag investeres op imod 4,3 mio. kr. i den nye virksomhed.

I den anden runde er de såkaldte sekundære investeringer. Her må innovationsmiljøet maksimalt stå for 40 % af investeringen med statslige midler. Dette beløb må maksimalt udgøre 2,5 mio. kr.

Når innovationsmiljøerne investerer i anden runde, vendes tingene således på hovedet i forhold til første runde. Her er det de private investorer, der trækker læsset.

Staten investerede via innovationsmiljøerne i 2012 i alt 156 mio. kr. i 56 nye virksomheder og 46 eksisterende innovative virksomheder.

Løftestangseffekten med hensyn til tiltrækning af privat kapital kan illustreres gennem den såkaldte gearingsmultipl. Gearingsmultiplen angiver, hvor mange private kroner der investeres, for hver gang der investeres 1 offentlig krone i en virksomhed. Den er gengivet i Tabel 1 for hvert år siden 2007.

Tabel 1. Gearingsmultipl siden 2007

År	2007	2008	2009	2010	2011	2012
Gearingsmultipl	7,6 kr.	6,41 kr.	6,78 kr.	3,28 kr.	5,12 kr.	4,57 kr.

Kilde: Innovationsmiljøernes performanceregnskaber siden 2007 samt innovationsmiljøerne.



Ser vi på, hvor den private kapital til innovationsmiljøernes godt 300 virksomheder kommer fra, er det ventureselskaber, business angels og innovationsmiljøerne selv med egne investeringsmidler, der investerer i virksomhederne. I 2012 investerede udenlandske og danske ventureselskaber således 545,7 mio. kr. i innovationsmiljøernes virksomheder, mens business angels investerede 56,8 mio. kr., og innovationsmiljøerne med egne private midler stod for 47,1 mio. kr. Pengeinstitutterne investerede 19,2 mio. kr. og udgør således kun et stærkt begrænset kapitalgrundlag for virksomhederne i porteføljen.



I 2008 var den gennemsnitlige lønudgift pr. ansat i virksomheder støttet af den risikovillige kapital 460.000 kr. årligt.

Innovationsmiljøernes samfundsmæssige bidrag

Mens virksomheder ruges ud til at blive succeser, bidrager de også til samfundet med arbejdspladser og skattebetalinger – primært på personskatteområdet.

Der findes tilgængelige data på, hvad gennemsnitslønnen er i virksomheder, som den risikovillige kapital har investeret i. I 2008 var den gennemsnitlige lønudgift pr. ansat i virksomheder støttet af den risikovillige kapital 460.000 kr. årligt¹. Dette tal er fremskrevet til i dag i Tabel 2.

Tabel 2: Fremskrivning af gennemsnitsindkomst for ansatte i innovationsmiljøernes porteføljevirkomheder

År	2008	2009	2010	2011	2012
Gennemsnitsindkomst	460.000 kr.	470.488 kr.	479.239 kr.	486.523 kr.	488.012 kr.

Kilde: Danmarks Statistik, ILON2. Fremskrivningen sker med baggrund i den gennemsnitlige årlige udvikling i lønomkostninger i den private sektor. P.t. er der ikke data fra 4. kvartal 2012. Her er den gennemsnitlige beregning foretaget med baggrund i de første tre kvartaler.

Når man har antallet af ansatte i Tabel 3, kan et estimeret personskatteprovenu beregnes. Denne beregning er foretaget i Tabel 4 med udgangspunkt i en trækprocent på 35 af nettolønnen². Dette er en konservativ beregning – primært for skattereformen i 2009, der reducerede skatten for de ansatte i segmentet lige omkring topskattegrænsen. Med i beregningen er heller ikke momsbetalinger fra de ansattes privatforbrug.

Tabel 3. Antal ansatte i innovationsmiljøernes porteføljevirkomheder

År	2008	2009	2010	2011	2012
Antal ansatte i porteføljevirkomhederne	848	840	854	993	1.331

¹ Se Vækstfonden: *Venture skaber vækst* (2009), side 6. Tallene fra *Venture skaber vækst* omfatter lønninger i selskaber, der er støttet af såvel ventureselskaber som innovationsmiljøer og de statslige udviklingselskaber fra 1980'erne (fx DUF). Nogle af disse selskaber er modne allerede på investeringstidspunktet – hvorfor der kan være en vis lønspredning blandt selskaberne med investorerne i de tidlige faser som værende de virksomheder med de laveste lønninger.

² For en enlig LO-medarbejder i lejlighedsvis (med en årsindkomst på ca. 300.000 kr.) var procentsatsen i 2010/2011/2012 henholdsvis 33,7, 34,0 og 34,1. I de 35 % er det antaget, at der tillige betales en marginal topskat.

Tabel 4. Nettopersonskatteprovenu fra de ansatte i innovationsmiljøernes portefølje

År	2008	2009	2010	2011	2012
Anslået personskatteprovenu hos porteføljevirksomhederne	136,5 mio.	138,3 mio.	143,2 mio.	169,1 mio.	227,3 mio.
Investeret statslig kapital i porteføljevirksomhederne	83,2 mio.	100,6 mio.	142,1 mio.	175,1 mio.	156,0 mio.

Note: Personskatteprovenu er afrundet til nærmeste 100.000 kr., så det er umiddelbart sammenligneligt med det investerede statslige beløb.

Det giver ud fra ovenstående god mening at sige, at alene personskatteindtægterne fra innovationsmiljøernes porteføljevirksomheder overstiger det årligt investerede statslige beløb i virksomhederne. Eneste undtagelse er 2011. Og så er der ikke engang medregnet det momsprovenu, som virksomhederne også giver anledning til – både på person- og virksomhedsniveau.

Jo flere virksomheder der kommer ind i et solidt vækstforløb i dag, jo flere virksomheder kan bidrage til vores velfærdsudfordringer i morgen.

Innovationsmiljøerne er en rugekasse for fremtidens større selskaber
Innovationsmiljøernes virksomheder betaler ikke kun mere i personskatter, end staten investerer i virksomhederne. Den stigende omsætning (Tabel 5) og det voksende antal ansatte er også et udtryk for, at nogle af virksomhederne er ved at være modne, selvkvørende virksomheder og derfor parate til, at innovationsmiljøerne trækker sig ud af investeringen og dermed genererer yderligere tilbageløb til staten inden for en overskuelig fremtid.

Tabel 5. Omsætning i innovationsmiljøernes porteføljeselskaber 2007-2012

År	2007	2008	2009	2010	2011	2012
Omsætning i porteføljeselskaberne	398 mio.	450 mio.	416,6 mio.	491,8 mio.	681 mio.	945 mio.

Innovationsmiljøernes allervigtigste rolle er imidlertid ikke at generere afkast til staten, men at være rugekasse for fremtidens vækstvirksomheder. Alle virksomheder har jo været små engang. Derfor: Jo flere virksomheder der kommer ind i et solidt vækstforløb i dag, jo flere virksomheder kan bidrage til vores velfærdsudfordringer i morgen. Og omvendt: Jo færre virksomheder der kommer ind i et vækstforløb, jo færre virksomheder bliver der til at beskæftige Danmarks arbejdsstyrke i fremtiden.

Skal innovationsmiljøerne fortsat løfte denne opgave, kræver det derfor bedre rammevilkår for miljøerne. Det er i det lys, dette holdningskatalog skal læses.



1: Innovationsmiljøerne skal have stabile rammer

Innovationsmiljøerne har en årlig grundbevilling på finansloven på ca. 130 mio. kr.

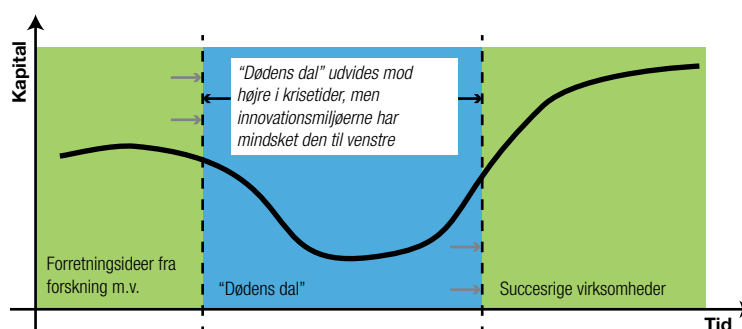
De seks danske innovationsmiljøer medvirkede i 2012 til at skabe 56 nye højteknologiske virksomheder med stort vækstpotentiale med hjælp fra de årlige bevillinger på finansloven.

Innovationsmiljøernes bevillinger

Innovationsmiljøerne har en årlig grundbevilling på finansloven på ca. 130 mio. kr. Dog har skiftende regeringer siden 2010 tilført ekstra ca. 90 mio. kr. årligt til nye investeringer gennem brede politiske forlig for at styrke væksten gennem krisen.

Innovationsmiljøernes prioritering af de ekstra midler har været at bære virksomhederne længere ind i vækstforløbet. Det har vi gjort, fordi de, der skal tage over efter os, dvs. ventureselskaber, business angels og andre investorer, ikke længere investerer så intensivt i virksomhedernes allertidligste og mest risikofyldte faser. Det er i øvrigt en naturlig reaktion i krisetider; sejlene rebes, og risikovilligheden bliver mindre. Dette fremgår af Figur 1, der illustrerer "dødens dal" for højteknologiske virksomheder i krisetider, og hvordan innovationsmiljøerne hjælper til at mindske denne dal fra venstre, mens ventureselskaber og business angels har udvidet dalen fra højre.

Figur 1: "Dødens dal" bliver større i krisetider – men innovationsmiljøerne mindsker den igen



Stabilitet giver bedre investeringer

FOIN's holdning er, at bevillingsløftet fra 2010 på alle måder har været fornuftigt. Resultaterne af investeringsindsatsen siden 2010 viser, at bevillingsløftet har været afgørende for at skabe resultater. Innovative virksomheder kræver substantielle investeringer for at komme igennem den første svære udviklingsperiode og frem til et punkt, hvor private investorer vil investere. Dertil kommer, at finanskrisen stadig gør det svært for virksomhederne at tiltrække risikovillig kapital fra private investorer.

Samtidig er det også vores vurdering, at den årlige konstante usikkerhed om innovationsmiljøernes økonomi i sig selv gør det sværere at skabe gode resultater. Det skyldes, at investeringer har et flerårigt sigte. Når man ikke ved, om der er midler til at foretage en opfølgingsinvestering i en god virksomhed på grund af usikkerhed om bevillinger i årene frem, så bliver der ikke nødvendigvis investeret det beløb, virksomheden har brug for.

Derfor mener FOIN, at bevillingsniveauet for 2010-2013 og de forbedrede rammer for investeringer bør gøres permanente i perioden 2014-2020, således at der ikke fortsat fra år til år er usikkerhed om de bevillingsmæssige vilkår.



FOIN foreslår, at bevillingsniveauet for 2010-2013 gøres permanent på et niveau på ca. 220 mio. kr. årligt indtil 2020.

Smart adgangskontrol gør nøgler overflødige



Hjemmeplejere kan arbejde meget mere effektivt og trygt med et innovativt elektronisk, trådløst låsesystem fra Access Technology. Det eliminerer nøglebøvl og tidsspilde, samtidig med at det øger sikkerheden og trygheden hos borgerne.

To ingeniører fra Aarhus har udviklet et moderne system til adgangskontrol, der løser en lang række af de problemer, som almindelige nøgler giver i hverdagen. Når vi skal give andre adgang til private hjem, mødelokaler, sportsanlæg, sommerhuse eller varelagre eller andre ubemandede lokationer, risikerer vi at skulle køre rundt og udveksle nøgler og måske også alarmkoder.

Men Access Technology, der har til huse i Lystrup ved Aarhus, vil gøre problemerne til fortid. Deres løsninger bygger på fleksible og intelligente "nøgler". Det kan være en SMS fra en mobiltelefon, man sender fra et godkendt nummer. En app på en smartphone. Eller et nøglekort. Styringen af adgangen sker i en webbrowser.

Fra parkering til hjemmepleje

Ideen startede oprindeligt som et konsulentprojekt, hvor et parkeringsfirma fik udviklet en løsning til at fjernstyre adgangen til et p-område via en webside. De to softwareingeniører, Thomas Ginnerup og Anders Hvidgaard Pøder, udviklede en løsning, hvor bilisterne brugte deres telefon som nøgle. Samtidig opdagede de, at kommunerne også havde et udtalt behov for en mere effektiv og sikker løsning til at låse sig ind hos handicappede borgere med behov for hjælp.

- Flere kommuner så positivt på vores første løsning, men påpegede, at der også skulle udvikles mekanik, som kunne låse alle typer dørlåse op. Dermed blev det et større projekt, som Innovation MidtVests opbakning og kapital gjorde det muligt at realisere. Uden dem havde vi måttet fokusere udelukkende på parkeringsanlæg, og det ville ikke have skabt mange nye job, konkluderer Thomas Ginnerup, der som direktør

er i dag har seks kolleger og forventer at have yderligere syv i 2014. Hertil kommer serviceteknikere, som "løbes ude i byen". Innovation MidtVests engagement tiltrak også business angels, og en af disse investerede i Access Technology.

Flere menneskelige gevinster

For tiden tester ni kommuner Care Access, og Access Technology forventer at have demonstreret løsningen i samtlige danske kommuner inden 2015.

Rent praktisk monteres en motoriseret vridelås med SIM-kort på indersiden af hoveddøren hos de borgere, der får hjælp fra kommunen i dagligdagen. Så kan områdelederen via et webbaseret online kontrolpanel styre, hvilke medarbejdere der skal kunne låse sig ind i hvilke hjem med deres personlige nøglekort. Ændringer kan hurtigt klares centralt, og det kan spare dyrebare minutter, at hjemmeplejen ikke behøver at møde op, for at en læge eller en redder kan blive låst ind.

Ud over de rent økonomiske kalkuler er der også menneskelige gevinster ved Care Access. - Mange ældre er utrygge ved, at hjemmeplejen har deres husnøgle eller ved, at den ligger i en nøgleboks uden for den ældres dør. I hovedstadsområdet har man også set eksempler på, at A-nøgler til nøgleboksene er blevet stjålet fra hjemmeplejen, og dermed har tyve kunnet låse sig ind hos et stort antal modtagere af hjemmepleje, nævner Thomas Ginnerup.

Desuden er mange plejere glade for, at systemet giver et præcist overblik over, hvem der har været hos hvem og hvornår, fordi det kan give dem en dokumentation og beskyttelse, når de samarbejder med mistroiske borgere med måske mangelfuld hukommelse.

- › Stiftet: 25. marts 2010
- › Medarbejdere: 7
- › Innovationsmiljø: Innovation MidtVest
- › Investorer og tilskudsgivere: Nels Holding ApS, Innovation MidtVest, Fornylselsfonden og Væksthus Midtjylland
- › www.acct.dk

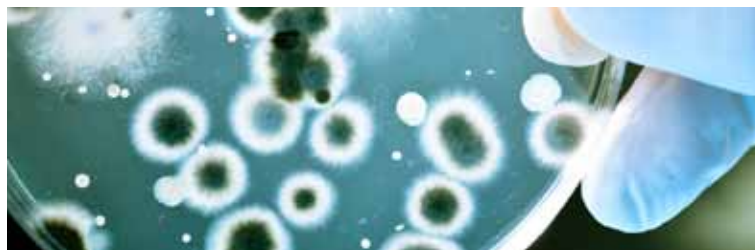
2: Bedre skattekreditter i Danmark

Skal der sikres lighed mellem store og små virksomheder, bør regelsættet ændres.

I slutningen af 2011 blev loven om skattekreditter gennemført i Danmark. Det er vi glade for i FOIN. Vi er også glade for, at det i Vækstplan DK foreslås, at virksomheder kan modtage det skattemæssige underskud på de første 25 mio. kr. i årligt underskud, forudsat at underskuddet stammer fra udgifter, der er relateret til forskning eller forsøg. Det vil alt andet lige betyde, at den risikovillige kapital løber længere på literen.

Biotek har stadig problemet

De virksomheder, som innovationsmiljøer i Danmark støtter med forretningsudvikling og kapital, har typisk væsentlige underskud i udviklingsfasen. Især hvis der er tale om biotek- eller life science-virksomheder. Det betyder, at hverken de nye eller de gamle regler om skattekreditter kan gøre en afgørende forskel med hensyn til overlevelse. Det skyldes en kombination af skattekrediternes størrelse, og at de nye regler om fremførsel af underskud gør, at salgssummen til køberen af biotekvirksomheden bliver mindre. Dermed bliver biotek mindre interessant at investere i.



Samme problem har et datterselskab i en overskudsgivende biotekkoncern som Novo Nordisk, Lundbeck eller LEO ikke. For i store koncerner kan underskud i forsknings- og udviklingsafdelingerne udlignes af de overskudsgivende aktiviteter i koncernen. Populært sagt er skattekreditterne potentielt set lige så store som overskuddet i virksomheden.

Skal der sikres lighed mellem store og små virksomheder, bør regelsættet ændres. Derfor foreslår FOIN, at Danmark indfører den britiske skatte-kreditordning.

Det centrale i den britiske ordning er, at der ikke er noget loft pr. virksomhed, men at ordningen kun gælder de små virksomheder. Hovedtrækkene i ordningen er:

- › At der maksimalt opnås yderligere fradrag på 7,5 mio. GBP pr. forsknings- og udviklingsprojekt.
- › At den kontante udbetaling er maksimeret til virksomhedens indeholdte skat på lønninger pr. år.
- › At ordningen kun gælder for små og mellemstore virksomheder.

Den nye danske ordning skal tillige indebære en løbende kvartalsmæssig udbetaling på lige fod med negativt momstilsvaret og selvfølgelig med samme kontrol/tilsyn som med moms.

Ordningen vurderes af FOIN at koste statskassen nogenlunde lige så meget som den nuværende ordning.



FOIN foreslår, at kun videntunge virksomheder i SME-segmentet kan få den skattemæssige værdi af deres underskud betalt tilbage i konstanter fra staten, i takt med at de opbygges. Til gengæld er der intet loft over udbetalingen pr. virksomhed.

Dansk firma først med socialt 3D-fodboldspil



En gruppe innovative spiludviklere i Big Bite Games har nu skabt et spil, de fik ideen til allerede i 1992. Efter 114.000 timers programmering og design er Soccorama klar til Facebook-universet.

Smut ind på Facebook på computeren i frokostpausen, og spil tre minutters fodbold med vennerne. Spil videre i bussen på en smartphone eller om aftenen i sofaen på en tablet. Det er enkelt og sjovt, men bag ved brugergrænsefladen har udviklerne satset tusindvis af timers hårdt, næsten ulønnet arbejde for at realisere verdens første 3D multiplayer fodbold- og managerspil til sociale medier, mobile platforme og diverse spilkonsoller.

I 2011 løb idemændene bag Soccorama, Dennis Hansen, Hans Henrik Jensen og Sebastian Warnez, tør for tid og kapital og frygtede, at konkurrenter ville snuppe ideen og overhale dem indenfor. Innovationsmiljøet CAT blev redningen.

- I Danmark findes der meget få investorer, der vil satse på spilselskaber, før man både har bevist sit koncept og skabt omsætning. I udlandet foretrækker investorerne at investere i lokale selskaber. CAT var den eneste investor, der kunne se perspektiver i at satse på spil, og kapitalen derfra var supervigtig, fordi den gjorde det muligt at ansætte flere udviklere og dermed få tid til at gå i intens dialog med spiludgivere, fortæller Sebastian Warnez, CEO i Big Bite Games.

CAT Innovation har investeret i 18 danske spilselskaber, og flere af dem er blevet formidable succeser. For CAT var det afgørende, at Big Bite Games' tre stiftere tilsammen har 25 års erfaring i spilbranchen som designere og programmører.

- Big Bite Games har skabt så godt et produkt, at jeg forventer, at salget vil gå helt amok, siger Allan Rasmussen, investment manager i CAT, der får godt 40 henvendelser årligt fra spiludviklere, fordi CAT har opbygget særlige kompetencer på spilområdet.

Genvej til 240 millioner brugere

På verdens største spilmesse, GDC, i San Francisco, præsenterede Sebastian Warnez Soccorama for hele 40 forskellige spiludgivere i løbet af blot tre dage. Soccorama bliver nu udgivet af amerikanske Zynga, der med 240 millioner brugere er blandt giganterne på markedet. - Heldigvis så Zynga potentialet, og vi fik en kontrakt, der giver os så stor en del af kagen, at investorerne kan få afkast, og vi kan få overskud til at udvikle 1-2 nye spil årligt fremover, siger Sebastian Warnez.

Lanceringen af spillet er tilrettelagt så snedigt, at den sker allerførst i verdens mest fodboldglade land, endda op til værtskabet for VM i fodbold i 2014. Zynga vil krydspromovere Soccorama til brugerne af de mange andre spil, selskabet udgiver.

Big Bite Games forventer 1-5 millioner daglige brugere alene via Facebook, og hvis hver tiende af disse er betalende brugere, vil Facebook betyde mindst 300.000 kr. i daglig omsætning på Soccorama. Hertil kommer indtægterne fra andre spilplatforme.

Brugerne køber smutveje

Gennemsnitsalderen for computerspillere er 30 år. Heri ligger også forklaringen på forretningspotentialet i et spil, der faktisk kan spilles helt gratis, uden at man bliver snydt for nogen muligheder.

- For travle karrieremennesker er tid jo lig med penge, og i vores spil kan man købe sig til fremdrift, hvis man ikke har tid eller tålmodighed til det andet. Erfaringerne fra denne type spil viser, at mindst hver tiende bruger vælger at være betalende bruger, fortæller Sebastian Warnez.

- › Stiftet: 1. juni 2011
- › Medarbejdere: 7
- › Innovationsmiljø: CAT Innovation
- › Udgiver: Zynga
- › Bigbitegames.com

3: Udbytteiværksætterskatten skal væk

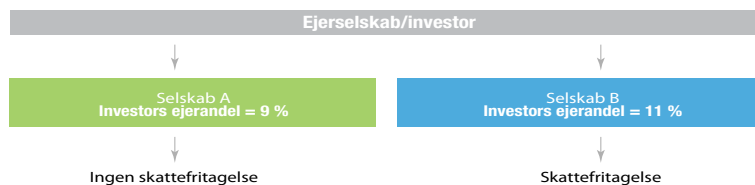
Udbytteiværksætterskatten bør fjernes, så alle kan trække på samme hammel: store og små aktionærer, investorer og iværksættere.

Iværksætterskatten blev i efteråret 2012 afskaffet på avancer. Men med hensyn til udbytter består iværksætterskatten. Derfor er iværksætterskatten ikke helt afskaffet.

De skattefrie udbytter er vigtige, fordi nogle overskudsgivende virksomheder ikke umiddelbart kan sælges. Dermed er FOIN's medlemmer i den situation, at deres medinvestorer skal betale skat af udbetalte udbytter, hvis de ejer under 10 % af virksomheden.

Selvom der er en køber til virksomheden, kan iværksætterskatten på udbytter medføre stor uenighed investorerne imellem. Ejer den enkelte business angel eller iværksætter fx 9 % af en virksomhed, kan han/hun blive taget som gidsel af virksomhedens andre investorer. For denne gruppe ifalder nemlig udbytteskatten – og vil gerne sælge aktier (skattefrit) og ikke modtage udbytter fra virksomheden, hvis den giver overskud. Omvendt er man fri af udbytteskattens regler, hvis man ejer 11 %. Hvis virksomheden giver overskud, er der derfor ingen grund til at sælge. Udbytterne er her skattefrie. Det kan illustreres i Figur 2:

Figur 2. Udbytteskattens konsekvenser



Skattediskriminationen mellem små og store investorer er u hensigtsmæssig for virksomheden og kan skabe store konflikter i virksomhedens ejerkreds, hvilket er til ugunst for dem, der skal skabe Danmarks vækst: virksomhederne. Derfor bør udbytteiværksætterskatten fjernes, så alle kan trække på samme hammel: store og små aktionærer, investorer og iværksættere.

Sker det ikke, vil udbytteiværksætterskatten ramme de mennesker, der tager de aller største risici. Risici, som hverken banker eller institutionelle investorer vil tage. Som "belønning" for deres risikovillighed bliver de udsat for et skattetryk, der er mere end 10 % højere end skatteløftet.

Den samlede effektive skattesats er på 65,3 % for den business angel, der omfattes af udbytteskatten. Dette kan illustreres i eksemplet i Tabel 6, hvor selve udbytteiværksætterskatten er markeret med rødt. Til sammenligning er den effektive skattesats for en iværksætter eller investor, der ejer mere end 10 %, på 55,5 % – næsten svarende til skatteløftet. Det er helt urimeligt.



Over de næste fem til syv år vil skatten reducere investeringerne med mindst 4 mia. kr.

Tabel 6. Udbytteiværksætterskattens konsekvenser i praksis

	Aktionær med over 10 %	Aktionær med under 10 %
Driftsselskabet		
Overskud før skat	100.000 kr.	100.000 kr.
Selskabsskat (22 %)	(22.000 kr.)	(22.000 kr.)
Resultat efter skat	78.000 kr.	78.000 kr.
Business angel-holdingselskab		
Udbytte modtaget	78.000 kr.	78.000 kr.
Selskabsskat (22 %)	0 kr.	(17.160 kr.)
Resultat efter skat	78.000 kr.	60.840 kr.
Fra holdingselskab til privat husholdning		
Udbytte modtaget	78.000 kr.	60.840 kr.
Aktieindkomstskat (42 %)	33.540 kr.	26.161 kr.
Resultat efter skat i alt	44.460 kr.	34.678 kr.
Effektiv beskatning	55,5%	65,3%

Vækstvirksomhederne rammes hårdest af iværksætterskatten på udbytter. I 2010 blev iværksætterskattens betydning i forhold til investeringer i vækstvirksomheder undersøgt. Her var konklusionen, at over de næste fem til syv år vil skatten reducere investeringerne med mindst 4 mia. kr. Det er klart, at avancebeskatningens fjernelse vil betyde, at beløbet, som iværksætterskatten på udbytter koster samfundet, er mindre i manglende investeringer. Et forsigtigt skøn er beløb på samlet op imod 500 mio. kr. over fem til syv år. Og det er vel at mærke hos de virksomheder, der har den største vækst i Danmark.

Dertil kommer, at skattens samspil med en række andre stramninger af skattelovgivningen betyder, at også venture- og kapitalfonde vil investere mindre i de kommende år.

Det er derfor FOIN's holdning, at hele iværksætterskatten skal væk.



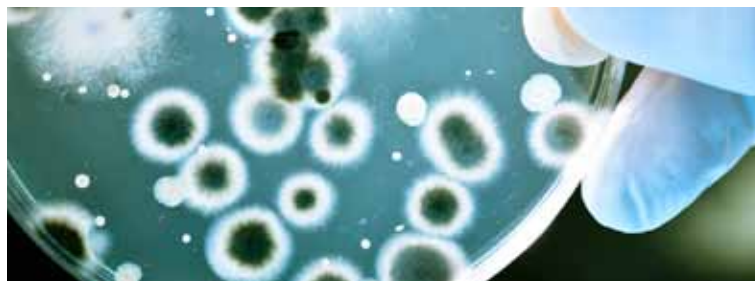
FOIN foreslår, at udbyttebeskatningen af unoterede porteføljeaktier – iværksætterskatten – afskaffes fuldstændigt.

4: Proof of Concept-ordningen skal videreføres

Meningen bag ordningen er, at universiteterne kan afsætte midler til at bringe et forskningsresultat det første skridt nærmere et kommerціaliseringstadium.

Mange af de virksomheder, som innovationsmiljøerne i Danmark investerer i, udspringer af resultater fra forskningen. Derfor ligger innovationsmiljøerne tæt på Danmarks store læreanstalter og forskningscentre.

Der er meget længere, end de fleste tror, fra forskerens forskningsresultat og ide til virksomhed. Derfor bør den teknologiske modning af projekterne holdes inden for universitetets rammer så længe som muligt. Af samme årsag igangsatte den tidligere regering den såkaldte Proof of Concept-ordning i en afgrænset periode. Meningen bag ordningen er, at universiteterne kan afsætte midler til at bringe et forskningsresultat det første skridt nærmere et kommerціaliseringstadium.



FOIN er en varm fortaler for ordningen. Det er vi, fordi vi kan observere, at der i dag ikke findes tilstrækkelige muligheder for, at forskere og opfindere kan få finansieret den helt tidlige udviklingsfase. Uden ordningen går Danmark glip af mange nye muligheder, og grobunden fjernes for nye vækstvirksomheder.

Det skal vi lave om på. Perspektivrige projekter skal have en chance for at bevise deres teknologiske og kommerціelle potentiale. Det er her, Proof of Concept-ordningen har haft sin berettigelse. Den særlige finanslovsbevilling til Proof of Concept ophørte pr. 1. januar 2013. I stedet er det tanken, at ordningen skal videreføres af universiteterne selv inden for deres egen bevilling på finansloven.

Universiteterne vil imidlertid tilsyneladende ikke bruge midler på ordningen efter ophøret af den midlertidige finansiering på finansloven. Det synes FOIN er en skam – bl.a. set i lyset af, at det trods alt er ret begrænsede midler, som det enkelte universitet skal prioritere på en indsats, der styrker den kommerціelle formidling af forskningsresultater.

Ud over finansiering af den hidtidige Proof of Concept-ordning bør der etableres en Proof of Concept-fond, som er uafhængig af universiteterne. Dette vil sikre, at der uden om universitetets rammer kan søges de fornødne midler til projekter, som har udtømt mulighederne hos universiteterne. For at være slagkraftig skal fonden have en størrelse, som gør det muligt at yde finansiering på op til 10 mio. kr. pr. projekt.

Midler til Proof of Concept er vigtige, fordi de skaber en livsnødvendig brutto-masse af gode projekter. Sker der ikke noget på den front, vil vi om få år kunne mærke en betydelig nedgang i nye, forskningsbaserede virksomheder, hvilket vil have en negativ effekt på væksten og antallet af nye arbejdspladser.

Det kan Danmark ikke være tjent med.



FOIN opfordrer til, at universiteterne og uddannelsesministeren i fællesskab hurtigst muligt afklarer den fremtidige finansiering af Proof of Concept-midlerne, således at der også i 2013 og 2014 kan igangsættes kommerціaliseringstadiumer af forskningsprojekter. Samtidig forslår vi, at der etableres en Proof of Concept-fond, som kan yde finansiering, når universitetets

EffiMat gør giganterne nervøse



Med en nyskabende lagerautomat, der arbejder fire gange hurtigere end konkurrenternes, vækker iværksætteren EffiMat stor opsigt – også hos de internationale producenter, der følger nøje med på EffiMats hjemmeside.

Markedet for lagerautomater udgør et salg på 10.000 automater årligt og domineres af to store producenter, Hänel og Kardex. Men nu er der kommet "en ny dreng i klassen" med et produkt, som overtrumfer de eksisterende og allerede har kunder som Novo Nordisk, ComputerSalg, Riegens, Nibe Industrier og U.S. Air Force. En lagerautomat er en slags vareelevator, der automatiserer plukningen af varer på et lager.

Den nye type automat er skabt af EffiMat Storage Technology A/S i Odense og firedobler tempoet sammenlignet med en traditionel lagerautomat, når der skal plukkes varer. På mange lagre henter man stadig emnerne manuelt fra reoler og hylder, og her øger EffiMat® tempoet med en faktor 12 og sparer samtidig også plads: en EffiMat® på 20 kvadratmeter har kapacitet svarende til 350 kvadratmeter gulvplads med reoler.

Friske øjne på automaten

Det var en misforståelse, der fostrede ideen bag EffiMat. Stifteren Jørgen Flemming Ladefoged var som direktør hos SSI Schäfer på messe med dét firmas lagerautomater.

- Jeg havde inviteret min kammerat Tommy Langhoff til at kigge forbi på messen, og han syntes, lagerautomaten så ret smart ud, når den sådan selv kunne finde kasserne med varer i. Han vidste ikke bedre, så jeg måtte forklare, at det kunne den slet ikke. Den kan kun tage en hel hyldede ned af gangen. En traditionel lagerautomat kører groft sagt 750 kilo varer op og ned for blot at hente én møtrik. Men Tommy havde jo ret: Kunne den hente de enkelte kasser i stedet for hele hylden, ville det gå meget hurtigere. Og det er præcis det, en EffiMat® gør. Den henter kasser fra forskellige hylder på én tur op og ned, siger Jørgen Flemming Ladefoged, direktør i EffiMat.

Få måneder efter besluttede Jørgen Flemming Ladefoged og Tommy Langhoff sammen at realisere Tommys ide og stiftede selskabet EffiMat Storage Technology. De nye lagerautomaters udseende signalerer, at der er tale om en helt ny generation af lagerautomater.

- Vi involverede designstudiet Jesper K. Thomsen, fordi vi vil have, at det kan ses, maskinen kommer fra Danmark. Vi ville gerne skille os ud i en branche, hvor der ikke er tradition for at gøre meget ud af produktdesign, siger Tommy Langhoff.

Har reddet danske job

EffiMat kom usædvanligt hurtigt i gang takket være et stærkt branchekendskab og en erfaren stab. De første lagerautomater blev solgt efter kun 13 måneder med produktudvikling, design, patentansøgning, rekruttering, lokaleindretning og alt det andet, der hører med til at starte en produktionsvirksomhed.

- Da vi startede, havde Handler netop flyttet produktion fra Danmark til Tjekkiet, og vi kunne håndplukke mange af Handlers erfarne profiler. Nu er vi 12, og i løbet af 2014 forventer vi at skabe yderligere 18 danske job, siger Tommy Langhoff.

Medvirkende til den gode start var også Syddansk Teknologisk Innovation. - Vi var i dialog med otte investorer, men med SDTI var vi fra starten helt trygge. De har masser af erfaring med processen, og her er ingen skiftende agendaer. De var der også for os, da vi til vores forbløffelse konstaterede, at bankerne ikke engang ville mellemfinansiere en stor ordre, siger Jørgen Flemming Ladefoged.

EffiMat® tjener sig hurtigt hjem, typisk inden for seks måneder. - Vi har for eksempel en kunde, der ved at købe tre automater kunne frigøre 700 ud af 800 kvadratmeter lagerplads og gå fra 40 til 25 lagermedarbejdere, siger Jørgen Flemming Ladefoged.

- > Stiftet: 7. november 2011
- > Medarbejdere: 12
- > Innovationsmiljø: Syddansk Teknologisk Innovation
- > Investorer: Vækstfonden
- > www.ffmpegat.com

5: Gør muligheden for syndikeringslån bedre

FOIN er meget positiv over for syndikeringslånene, fordi det er en måde at bygge bro over "dødens dal".

I 2011 etablerede Vækstfonden de såkaldte syndikeringslån. Syndikeringslån er lån til vækstvirksomheder, som befinder sig i de tidlige udviklingsstadier. Lånet kan være på op til 7,45 mio. kr. og ydes i forbindelse med, at virksomhederne får tilført risikovillig kapital fra en eller flere ventureinvestorer.

Syndikeringslån skal både forbedre adgangen til kapital for vækstvirksomheder i de tidlige stadier og gøre det mere attraktivt for ventureinvestorerne at investere i meget tidlig virksomhedsudvikling.

Vækstfonden yder ikke syndikeringslån direkte til virksomhederne, men i partnerskab med virksomhedernes professionelle ventureinvestorer. Som virksomhed skal man derfor drøfte muligheden for syndikeringslån med sin ventureinvestor, der skal godkendes af Vækstfonden. Lånerammen er på 250 mio. kr. og udløber ved udgangen af 2015.

Det skal huskes, at lånene ikke er investeringer fra statens side, men statslån og dermed penge, der skal betales tilbage.

Syndikeringslån virker

FOIN er meget positiv over for syndikeringslånene, fordi det er en måde at bygge bro over "dødens dal" mellem de allertidligste preseed-stadier af virksomhederne på den ene side og seed- og ekspansionsstadiet på den anden side.

Derfor skal syndikeringslånene fortsætte efter 2015. FOIN opfordrer derfor til, at der afsættes en ny pulje på 350 mio. kr. gældende fra 2016 til 2020.

Super-angels og innovationsmiljøerne skal også have muligheden

FOIN mener samtidig, at ordningen skal ændres, så det ikke kun er venturefondene, der skal bygge bro over "dødens dal". Det kan innovationsmiljøerne også, specielt sammen med de private investorer. Derfor opfordrer FOIN til, at super-angels og innovationsmiljøer i Danmark også får muligheden for at blive godkendt som partnere til syndikeringslånene, og at der afsættes en pulje på 100 mio. kr. til disse nye syndikeringslån. Ligeledes bør ordningen efter 2015 også tilgodesee super-angels og innovationsmiljøer med 100 mio. kr.



FOIN foreslår:

At innovationsmiljøer og de såkaldte super-angels skal kunne godkendes som partnere til syndikeringslånene.

At der afsættes 100 mio. kr. ekstra til disse syndikeringslån frem mod udgangen af 2015.

At ordningen også fortsætter efter 2015 med en samlet låneramme på 350 mio. kr. frem til 2020. Heraf reserveres 100 mio. kr. til innovationsmiljøer og super-angel-syndikeringslån.



6: Forskerskatteordningen skal tiltrække flere højproduktive udlændinge

De to centrale kriterier er, at man skal være garanteret en månedsløn på ca. 70.000 kr., og at man ikke har været skattepligtig i Danmark i 10 år.

Den nuværende forskerskatteordning fra 2011 giver forskere en skattesats på 26 % plus arbejdsmarkedsbidrag i fem år. Forskerordningen har altid været simpel. Den kan anvendes af enhver, der opfylder en række objektive fastsatte betingelser. Der er intet skønselement og ingen dispensationsmuligheder i ordningen. Enten opfylder man betingelserne, eller også gør man det ikke. De to centrale kriterier er, at man skal være garanteret en månedsløn på ca. 70.000 kr., og at man ikke har været skattepligtig i Danmark i 10 år.

For mange forskningsprojekter – især inden for biotek – er fem år på 26 % for kort tid. Det er vigtigt at kunne holde på medarbejdere i op til 10 år. Derfor foreslår FOIN, at forskerskatteordningen, som den er nu, i fremtiden kun kommer til at gælde for danske statsborgere. For udenlandske statsborgere forlænges forskerskatteordningen til 10 år. Alt andet holdes konstant.

Forslaget vil naturligvis give anledning til et tabt skatteprovenu, men FOIN vurderer, at de dynamiske effekter for hele samfundet opvejer statskassens tab. Man skal huske på, at forskerne er i Danmark i en periode af deres liv, hvor de offentlige udgifter til forskerne er meget små. Samtidig er forskernes privatforbrug oftest højt, og de har tiden og kræfterne til at være entreprenører.

I fald de dynamiske indtægter alligevel ikke overstiger statskassens tab, foreslår FOIN, at ministeriet indfører en positivliste, hvorefter kun de professioner, der er plaget af flaskehalse, får mulighed for at ansætte udlændinge og danskere ved hjælp af den modificerede ordning.



#

FOIN foreslår, at der indføres en 10-årig forskerordning for udenlandske statsborgere med ansættelse i Danmark.

7: Danmark skal have en matchingfond

Fordelen for innovationsmiljøerne er, at flere business angels kan hjælpe virksomhederne videre.



FOIN foreslår, at regeringen, eventuelt sammen med regionerne, indgår i et samarbejde med EIF om at oprette en matchingfond i Danmark. Midlerne kan findes enten på finansloven eller gennem Dansk Vækstkapital.

Den Europæiske Investeringsfond (EIF) er dedikeret til at skabe vækst i Europa, bl.a. ved de såkaldte European Angel Funds (EAF).

EAF giver mulighed for, at business angels inden for EU kan få større investeringskraft, og er lige så uhyre simpel for den enkelte business angel, som den er god. Sammen med den enkelte medlemsstat opbygger EIF en investeringsfond – fx en EAF Danmark. Derefter udpeges en lokal screeningsenhed, som godkender de bedste business angels i landet til ordningen. En godkendt business angel får med ordningen mulighed for at få den enkelte business angels egne investeringer matchet én til én inden for en ramme på 0,25-5 mio. euro.

Dermed sikres det, at den enkelte business angels investeringer også bliver EIF's investeringer. EIF's fond medfører således, at AEF'en bliver passiv medinvestor på hver eneste investering, som den godkendte business angel foretager i aftaleperioden.

Danmark får mere investeringskraft

Fordelen ved en EAF i Danmark er for danske business angels, at de får mere investeringskraft, og at mange, ofte spildte, kræfter på at finde syndikeringspartnere undgås. Fordelen for innovationsmiljøerne er, at flere business angels kan hjælpe virksomhederne videre. Fordelen for EIF er, at EIF's interesser matcher business angels' interesser. Fordelen for Danmark er, at vi får tiltrukket flere udenlandske investeringer til landet. Dog skal der også være dansk medfinansiering i investeringsfonden – ellers er EIF ikke interesseret.

En dansk EAF bør efter FOIN's vurdering være på ca. 100 mio. kr. Kombineres fondens størrelse med business angel-investeringer, forventes investeringsaktiviteten at stige med 150-250 mio. kr. i Danmark.



Skype dine apparater



Nabto har opfundet en teknologi, som kan skabe internetforbindelse til alle apparater omkring os. Løsningen muliggør nu alt fra fjernstyring af lygtepæle i Abu Dhabi til temperaturkontrol af køleskabe.

”The Internet of Things” er på vej. Vi vil have online-adgang til elektroniske devices som for eksempel måleinstrumenter og overvågningssystemer hele tiden, men der er bare ét problem: At få proppet en webserver ind i for eksempel en lille temperatursensor er ikke nemt. Specielt ikke hvis de data, som sensoren sender, skal præsenteres med indbydende grafik og andre informationstunge elementer.

Et problem, Nabto har en unik løsning på. Den aarhusianske iværksættervirksomhed har patenteret en teknologi, som ringer op til apparaterne gennem firewall'en via en særskilt, krypteret netprotokol, som skaber en sikker forbindelse til apparatet.

Onlineapparater et kundekrav

Direktør i Nabto, Carsten Rhod Gregersen, fortæller, at ambitionen er at blive Skype for apparater og dermed være den platform, brugerne kontakter deres devices fra.

- I 2020 vil der være 27 milliarder apparater, der er koblet på nettet, og kun et fåtal vil være mobiltelefoner og computere. Det bliver et kundekrav, at apparater er online, siger han og fortæller, at deviceproducenter ser Nabto som en væsentlig værditilførsel, fordi løsningen giver deres brugere direkte adgang til devicedata serveret i et velkendt interface i brugerens webbrowser.

En værdi, virksomheder som Danfoss har fået øjnene op for. Termostatproducenten bruger nu teknologien i de såkaldte inverttere, der omdanner el fra solceller, så det kan bruges i forsyningsnettet. Med Nabto kan solcelle-ejerne følge elproduktionen på deres egen computer eller smartphone og se, om anlægget kører optimalt, uanset hvor de er henne. Nabto sidder også i den danske Zensehome-løsning, som via en elmåler i hvert lampeudtag visualiserer elforbruget og lader brugere tænde, slukke og dæmpe al el i deres hjem fra én og samme kontakt på væggen, telefonen eller computeren.

Under radaren

Nabtos salgsdirektør Karsten Viuf fortæller, at Nabtos kundeportefølje nu tæller rigtig mange af de helt store firmaer globalt.

- Men de fleste flyver under radaren, da de er bange for, at konkurrenterne får samme gode ide, siger salgsdirektøren, som dog afslører, at en stor europæisk køleskabsproducent nu er ved at implementere Nabto-modulet i sine produkter, og at de gennem partnersamarbejder også er nået til De Forenede Arabiske Emirater, hvor teknologien skal fjernstyre lygtepæle.

Tidoblet vækst på fire år

Siden 2010 er Nabto vokset fra 4 til 15 medarbejdere. Som Nabto-investor Søren Nipper fra Østjysk Innovation udtrykker det, så er omsætningen de seneste år steget med raket fart:

- Væksten er næsten tidoblet på fire år. Og det på trods af at det er en helt ny teknologi, som industrikunderne lige skulle vænne sig til. Men nu ser vi, at de kommer tilbage og vil have mere, siger han og fortæller, at det understøtter de forventninger, Østjysk Innovation gik ind i firmaet med i 2009.

- Efterhånden som internet-i-alt bliver mere udbredt, kommer der selvfølgelig andre konkurrenter, men Nabtos patenterede teknologi er længere fremme end de flestes, siger Søren Nipper.

Carsten Rhod Gregersen understreger, at hjælpen fra Østjysk Innovation har været altafgørende for Nabto.

- Østjysk Innovation har både hjulpet os med at patentere ideen, skaffe yderligere investeringskapital og åbne døren til nye kunder. De har spillet en stor rolle i, hvor vi er i dag, siger han.

- › Stiftet: 2008
- › Medarbejdere: 15
- › Omsætning i 2012: 10 mio. kr.
- › Innovationsmiljø: Østjysk Innovation
- › Investorer: Østjysk Innovation, Vækstfonden, Ritzaus Bureau A/S, private investorer
- › www.nabto.com

8: Resultatløn skal tilbage på sporet

Det er afgørende, at medarbejderen eller virksomheden først får likviditetseffekten af resultatlønnen, når virksomheden sælges.

For mange nystartede vækstvirksomheder kan aktieoptioner og tildeling af aktier være afgørende for virksomhedens udviklingsmuligheder i de første tidlige stadier. Det skaber nemlig incitamenterne for virksomhedens medarbejdere til at arbejde hårdt, og det aflaster lønbudgettet, som er langt den største udgiftspost.

Desværre er der de senere år sket kraftige skattemæssige forringelser af options- og warrant-programmer.

Skiftende skatteministre har haft fokus på, at rammerne for brug af optioner og warrants skulle være ens for alle virksomheder uanset størrelse. FOIN foreslår, at der gøres op med denne tanke og skabes et specielt regime for nystartede vækstvirksomheder. Det kan lade sig gøre uden at komme i karambolage med EU-regler. Det viser ordningen om iværksætteraktier.

Hvad skal det nye regime for resultatløn indeholde?

Et nyt system for den skattemæssige behandling af resultatløn skal have fokus på både type af instrument, omfang, den relevante personkreds, beskatningstidspunkt og tildelingskurs.

Type af instrument: Det er ikke en offentlig opgave at fastlægge brugen af disse instrumenter. Blot bør den nye ordning for skattemæssig vurdering af resultatløn kræve, at værdien kan opgøres entydigt på tildelingstidspunktet, og at der sker udbetaling til modtageren, når virksomheden sælges, samt at resultatlønnen kan kvantificeres entydigt ud fra salgssummen.

Omfang: Det regulerer sig selv, hvor stor en del af en årsløn resultatlønnen må udgøre. Det skal staten ikke blande sig i skattemæssigt som i dag. Man kan ikke spise aktieoptioner eller warrants, så en ansat bliver nødt til at have et vist grundbeløb i kontanter for at kunne leve. Heller ikke virksomheden er interesseret i, at iværksætterlønnen kan udgøre for meget af virksomhedens ejerskab. Så bliver der intet tilbage til investorerne. Af disse grunde bør lovgiver ikke sætte grænser; markedsf forholdet vil diktere omfanget.

Den relevante personkreds: Det er afgørende, at ikke kun ansatte, men også bestyrelsesmedlemmer kan modtage en fordelagtig resultatløn. Bestyrelsesmedlemmerne skal have et lige så stort incitament som de ansatte til at arbejde hårdt for succes.

Beskatningstidspunkt: Det er afgørende, at medarbejderen eller virksomheden først får likviditetseffekten af resultatlønnen, når virksomheden sælges. Derfor skal resultatløn først beskattes, når virksomheden sælges. FOIN ønsker derfor, at beskatningsprincippet bliver realisationsprincippet.

Tildelingskurs: Det er ikke en offentlig opgave at bestemme, hvor stor en favorpris medarbejderen får i forhold til de underliggende aktivers markedspris i dag. Det regulerer helt sig selv mellem to modsatrettede parter forskellige interesser.

Hele sigtet med disse revisioner er at få den knappe risikovillige kapital til at række længere i opstartsvirksomheder, der oftest er underskudsgivende og uden lånemuligheder.



FOIN foreslår, at der indføres en ordning for den skattemæssige behandling af resultatløn for innovative vækstvirksomheder.

Dansk software lærer industrirobotter at se



Innovative forskere i Odense har lært industrirobotter at genkende og håndtere dele, der ligger hulter til bulter. Det er et opsigtsvækkende gennembrud, som løser en hel vifte af udfordringer i fremstillingsindustrien globalt. Derfor bruger blandt andet VW, Volvo og Grundfos nu løsningen fra Scape Technologies i deres produktion.

Hvis ikke komponenter ligger sirligt og snorlige, må industrien normalt ty til manuel arbejdskraft til at ordne dem, før robotter kan automatisere den videre proces. For som udgangspunkt har robotter hverken motorik eller synssans til at kunne håndtere emner lige så fleksibelt som mennesker. Men Scape Technologies har som de første løst udfordringen med at få robotter til at genkende og opsamle emner, der ligger hulter til bulter.

Scape har populært sagt givet industrirobotter kunstige øjne. Det sker med en kombination af en robot, et kamera, gribeværktøj, sensor og software. Scapes patenterede opfindelse bygger blandt andet på en logaritme, som gør det muligt for en robot med kamera at omsætte billeddata tilstrækkeligt hurtigt til, at robotten kan arbejde hurtigt og sikkert med håndteringen af emnerne.

- Vi er 2-3 år foran konkurrenterne, og vi har fokus på at fastholde dette forspring. Målet er at blive de facto-standard for en automatiseret "bin picker" i industrien, og vi er godt på vej, konstaterer CEO Søren Bøving, Scape Technologies, der kom til virksomheden i slutningen af 2010 for at bidrage med især sin kommercielle ekspertise.

- For opfindere og teknikere kan det være svært at bringe et produkt på markedet, selvom produktet er genialt. Min rolle har derfor blandt andet været at definere og standardisere produktet ud fra, hvad kunderne har brug for, fortæller han.

En bil er 12.000 dele

Komponenter opbevares ofte uordnet, og håndteringen af disse er en løstung del af produktionen af for eksempel biler. En bil består typisk af cirka 12.000 dele, som bliver produceret hos et væld af underleverandører, før de havner hos selve bilproducenten.

- At fire forskellige VW-fabrikker har valgt netop Scapes løsning til "bin picking" er meget stort for os, fordi denne industri stræber efter standardisering i stor stil med pålidelig teknologi, vurderer Søren Bøving.

Alene i Europa er potentialet for Scapes opfindelse også kolossalt, idet 85 % af processerne i fremstillingsindustrien ikke er automatiserede. Scape har kunder i Sverige, Tyskland, Danmark, Italien og Finland.

Skoleeksempel

Udviklingsarbejdet startede allerede i 1999 som en ph.d.-afhandling på Syddansk Universitet, og forløbet er et forbilledligt eksempel på vellykket offentligt-privat samarbejde. Risikovillig kapital fra NOVI Innovation og kapitalfonden IVON A/S gav virksomheden vinger frem til et succesfuldt og meget afgørende udviklingssamarbejde med Højteknologifonden i fælles projekt med Syddansk Universitet, Aalborg Universitet, Teknologisk Institut, KUKA og ikke mindst virksomheden DFT – Dansk Flydepresse Teknologi.

- Udvikling og vækst koster mange penge, men det er utroligt vanskeligt at få driftskapital fra banker. Derfor er investorerne og deres store tålmodighed selve forudsætningen for, at vi eksisterer i dag. Vi satsede alt på ét bræt ved at være de første, der satsede helhjertet på at forfølge udfordringerne i "bin picking", fastslår Søren Bøving.

Scape Technologies forudser, at virksomhedens vækst vil skabe mindst 15 nye job på 1-2 år samt et antal afledte job hos selskabets partnere og leverandører.

- > Stiftet: 2004
- > Medarbejdere: 15
- > Innovationsmiljø: NOVI Innovation
- > Investorer: Højteknologifonden
- > www.scapetechnologies.com

9: Pensionerne skal finansiere væksten



FOIN foreslår følgende ændringer af ordningen:

At også livrenter kan bruges i ordningen.

At den mulige ejerandel for ejeren (inkl. nærtstående) af pensionsdepotet på 25 % fjernes helt. Det vil tiltrække flere investorer.

At det bliver muligt at bruge op til 100 % af de samlede pensionsmidler over 2 mio. kr. i ordningen for rate- og kapitalpensioner. For livrentedepoter bør grænsen være højere. FOIN ser ingen grund til, at staten skal sætte begrænsninger på ordningens udbredelse, når først en fornuftig pension er sikret.

Skattereformens loft over fradrag for årlige indbetalinger på ratepensioner skal kunne gennemføres, såfremt midlerne indbetales på en nyoprettet pensionsordning, der kun anvendes til investering i vækstiværksættere.

Såfremt ordningen bruges til at investere i forskningstunge virksomheder, bør de fritages fra PAL-skat. Det vil gøre ordningen mere attraktiv.

I 2005 blev skattelovgivningen ændret, så det var muligt at anvende rate- og kapitalpensioner til at investere i unoterede ejerandele. Der var dengang store forhåbninger til ordningen. Regeringen forventede, at ordningen ville kunne forbedre virksomhedernes adgang til "klog", risikovillig kapital med op til 10 mia. kr. Sådan er det langt fra gået. En opgørelse fra Finansrådet fra 2009 viser, at ordningen kun har stimuleret markedet med ca. 750 mio. kr. Selvom det er bedre end ingenting, så er det langt fra målet.

Pensionsformuen i Danmark repræsenterer en enorm mulighed for at aktivere kapital til vækst i virksomheder i Danmark. Det ser vi allerede i dag med pensionskasserne, der er den dominerende investor i venture- og kapitalfonde. Desværre har vi aldrig set pensionskasserne i business angel-segmentet.

Med skattereformen i 2012 blev kapitalpensioner gjort til en afviklingsforretning. Og da fradragstiløftet for ratepensioner presses længere og længere ned, er også ratepensioner under pres. FOIN ser derfor gerne, at en enkeltpersons livrente kan aktiveres til at investere i unoterede ejerandele efter eget valg. Vi er klar over, at en livrente også involverer forsikrings-elementer og allokering af kollektive reserver hos pensionskassen – men det vurderer vi er beregningsmæssige problemstillinger, som burde kunne løses relativt let.



10: Iværksætterne skal skattes – ikke beskattes

Tanken bag ER er, at en iværksætter skal være fritaget for al beskatning på gevinster ved salg af sin virksomhed.

Danmark kan i høj grad lære af Storbritannien, når vi skal kigge på iværksætterpolitikken efter krisen. Ligesom i Danmark har Storbritannien været nødt til at stramme op på de offentlige finanser efter krisen. På trods af hestekuren er erhvervspolitikken stadig offensiv. Især iværksætterpolitikken. Og der er en erkendelse af, at skat og iværksætteri er tæt forbundne. Derfor har Storbritannien indført "Entrepreneurs' Relief" (ER), som vi burde kopiere i Danmark.

Iværksættere beholder frugten af eget arbejde

Tanken bag ER er, at en iværksætter skal være fritaget for al beskatning på gevinster ved salg af sin virksomhed. Fritagelsen går på grænsen mellem privatøkonomi og andre selskaber. Med andre ord medfører skattefriheden, at man slipper for den udbytteskat, der i dag betales, når der udbetales udbytte fra ens personlige holdingselskab eller iværksættervirksomheden til én personligt.

Loftet for, hvornår skattefriheden ophører, er løbende blevet hævet og er i dag på 10 mio. GBP. Loftet er livslangt – dvs. at man "spiser" af de 10 mio. GBP, hver gang man sælger en virksomhed med gevinst eller betaler udbytte til sig selv. Og kommer man over loftet, så skal man igen betale skat, når der udbetales midler til én selv fra ens iværksættervirksomhed eller ens personlige holdingselskab, som ejer ens iværksættervirksomhed. Gevinster fra investeringsvirksomhed kan ikke komme ind under ordningen. Man kan derfor sige, at ER ikke fritager business angels fra beskatning på gevinster, men den skaber mange nye business angels.

FOIN er af den opfattelse, at vi skal have flere iværksættere. Og vi skal skatte dem – ikke beskatte dem. Derfor er ER det helt rigtige signal at sende til Iværksætterdanmark. Vi siger til iværksætterne: "Vi sætter pris på det, I gør; derfor vil vi gerne give jer positiv særbehandling."



FOIN foreslår, at
Entrepreneurs' Relief
indføres i Danmark.

11: Patent Box i Danmark – så bliver forskningstunge virksomheder i Danmark

Patentbokse er ideelle til at beholde virksomheder i Danmark og dermed også arbejdspladser, som ellers siver til de lande, der har patentbokse.

Tanken bag Patent Box er, at virksomheder, der udvikler opfindelser og skaber indkomst på baggrund af patenter og visse andre opfindelser, skal have mulighed for at få et nedslag i den selskabsskat, som virksomheden tjener med baggrund i den intellektuelle rettighed.

Mange danske virksomheder i innovationsfasen bærer et relativt stort underskud med sig, som fradrages i indkomsten, når virksomheden begynder at skabe overskud. Dog er der siden 2012 kommet en alvorlig begrænsning herpå med reglerne om fremførsel af overskud.

Patent Box er udbredt i Europa

Patent Box – eller på dansk: patentboks eller innovationsboks – er ved at blive gængs europæisk erhvervs politik. I dag har Belgien, Holland, Luxembourg, Frankrig, Irland, Storbritannien, Ungarn og Spanien patentbokse. I Danmark bør vi også gå den vej. Patentbokse er ideelle til at beholde virksomheder i Danmark og dermed også arbejdspladser, som ellers siver til de lande, der har patentbokse. For i så godt som alle landene arbejder man med, at virksomheden skal have udviklet sit produkt i det land, hvori man ansøger om en lettelse i selskabsskatten med baggrund i patentboksreglerne.

I Benelux-landene ligger den modificerede selskabsskat på 5-7 %, i Storbritannien på 10 %. I alle landene er selskabsskatten betinget af, at virksomheden har udviklet opfindelsen in-house på hjemlandets jord.

Patentboksen skal målrettes SME-segmentet

En dansk udgave af Patent Box bør designes, så SME-segmentet under alle omstændigheder omfattes af ordningen. Den bør også inkludere, at virksomhedens opfindelse udvikles in-house i Danmark. FOIN ønsker også, at der hellere kommer en lavere skatteprocent, end at alle former for intellektuelle rettigheder omfattes. Dog bør patenter under alle omstændigheder være omfattet. Sidst, men ikke mindst, bør alle indtægter relateret til opfindelsen inkluderes – uanset om midlerne først tjenes efter patentudløb – så længe indtægterne er knyttet til det CVR-nummer, der stod for udviklingen af opfindelsen.



FOIN foreslår, at der indføres en patentboks i Danmark.



140 job skabt af en problemløser



Trustpilot har på blot seks år præsteret en iøjnefaldende vækst og sigter efter at blive global standard for brugeranmeldelser. Med sin platform har virksomheden samtidig skabt mange danske arbejdspladser. Stifteren fik ideen, da han blev irriteret over, hvor vanskeligt det var at træffe et kvalificeret valg, når han skulle vælge en leverandør.

Hvis man tror, noget er muligt at føre ud i livet, så skal man se at få det gjort! Sådan er grundholdningen hos Peter Holten Mühlmann. Derfor stiftede han Trustpilot tilbage i 2007. Dengang ærgrede han sig nemlig over, at man nærmest valgte i blinde, når man slog op på de gule sider for at finde en bestemt type leverandør. Det måtte kunne gøres bedre, ræsonnerede han, og nu seks år senere er mulighederne for at undgå skuffelser over leverandører blevet væsentligt bedre.

- Før var der en lukkethed, hvor kommunikationen var envejs fra virksomhederne. Nu er det blevet til en åben samtale, hvor forbrugerne har fået magt, fordi de både researcher før næsten enhver købsbeslutning og deler ud af deres egne købs erfaringer på nettet. Det er kommet bag på mange virksomheder, hvor store konsekvenser kunders bedømmelser kan have for deres salg.

Trustpilot rummer i dag Europas største antal anmeldelser, der tilsammen har bedømt mere end 100.000 virksomheder. Ud over Danmark har virksomheden opnået en stærk position i Storbritannien, Frankrig, Holland, Italien, Tyskland, Sverige og er nu på vej mod USA.

- Vi har skabt et skift i markedet ved at skabe en stærk platform. De seks millioner anmeldelser, Trustpilot nu rummer, taler deres eget sprog. Vi er i krydsfeltet mellem forbrugerne og virksomhederne, og vi bliver et mere og mere kraftfuldt medie. Derfor fokuserer vi meget på at sikre transparens og troværdighed for begge sider, fortæller Peter Holten Mühlmann.

Globale ambitioner

Det er gået ganske stærkt for Trustpilot, der nu allerede har brugere i 16 lande og afdelinger i Danmark, USA og Bangladesh. Innovationsmiljøet DTU Symbion Innovation viste tillid til visionen og kræfterne bag Trustpilot og stillede startkapital til rådighed for selskabet, så det kunne bevise, at konceptet var så kraftfuldt, at både forbrugere og erhvervsliv ville tage det til sig. I USA var lignende anmeldelsesplatforme dukket op såsom Yelp og TripAdvisor, og deres medvind indikerede, at der var tale om en global trend.

Næste skridt var at bevise, at den gratis portal kunne skabe indtjening: Ville de bedømte virksomheder betale for systematisk at indsamle kundefeedback og for at kunne gengive deres kunders købsoplevelser på deres eget site? Det krævede yderligere kapital, og med assistance fra innovationsmiljøet lykkedes det at overvinde det svære skridt fra seed-kapital til international venturekapital.

- Det er noget af det smukkeste, der er lavet i Danmark. Først får Trustpilot en investering fra DTU Symbion Innovation og SEED Capital, herefter finder vi Nordens bedste venturekapitalister, Northzone, og dernæst lykkedes det i slutningen af 2012 Trustpilot at overbevise Europas største på området, Index Ventures, til også at investere i selskabets ekspansion. Trustpilot er virkelig et skoleeksempel, og især Peter Holten Mühlmann har gjort det helt fantastisk. Han er vokset med opgaven, hver gang der er kommet en ny udfordring, siger Lars Andersen, General Partner hos SEED Capital.

- > Stiftet: 12. februar 2007
- > Medarbejdere: 140
- > Innovationsmiljø: DTU Symbion Innovation
- > Investorer: Business angels, SEED Capital, Northzone, Index Ventures
- > www.trustpilot.com

